

Résurgence du Petit Lourdes le 11 octobre 2009:

Après de long mois sans aller au Petit Lourdes, je décide aujourd'hui d'y faire un tour. Le niveau est très

***La visi va être certainement très bonne mais risque de touiller assez vite vu le peu de débit .J'ai pour objectif aujourd'hui de vérifier l'équipement en place et de faire de la vidéo. Je suis seul. Le fil d'Ariane est détendu.C'est mauvais signe, car le fil , c'est de la corde spéléode 9mm . ça à dû brasser pendant les crues du printemps dernier. Effectivement , très vite la corde est touchée et un fractio a dégagé. Je remet le fractio en place et filme ma progression. La visi est très bonne et sa touille pas trop.***

***J'arrive en haut du méandre, à l'étroiture verticale. La corde est complètement sectionnée. Je raboute la corde et la fais suivre dans l'étroiture. Je filme ma descente. Arriver dans la bas du méandre, je raccorde mon nouveau fil ( corde de 9 mm) et continue ma progression jusqu'a la chicane. J'essaye de filmer du mieux que possible. Le fil n'a pas bougé dans cette zone. Je stop ici car tel était mon objectif en solo.***

***Je fais demi tour et filme ma remontée jusqu'à la surface.***

***Trop content de revoir le Petit Lourdes ! La prochaine fois, c'est la suite de l'explo.***

***69 mn de plongée, l'eau est a 11 °***

Cette grosse résurgence est située dans une pisciculture privée ( AAPPMA des Pêcheurs Lourdais et du Lavedan) au bord du gave , proche du centre ville de Lourdes. Son débit peut varier de quelques litres/seconde à plusieurs mètres cubes en grosse crue. Son bassin d'alimentation est celui du Béout, mais il est probable qu'il s'élargisse plus au sud. Plongé de nombreuses fois, notamment par Jean-Daniel Larribau et Serge Latapie ( arrêt sur un méandre étroit) le GSHP de Tarbes reprend l'exploration au mois de novembre 2008. La galerie d'entrée se développe sur le schiste. Confortable , la progression se fait parmi les truites. Rapidement , le plafond s'abaisse . A environ dix mètres de l'entrée, un méandre étroit se développe dans l' Urgonien , Azimut 230 ° . Le haut du méandre est praticable en décaplé, au niveau du contact schiste et Urgonien. Au bout de six mètres, une étroiture bloque le

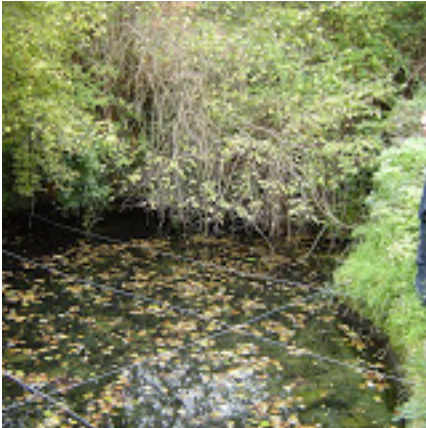
passage. Il est désobstrué, mais le méandre pince au bout de quelques mètres.

La suite est en bas du méandre. L'étranglement vertical située au début du méandre est franchie. A – 7 mètres, le méandre s'élargit mais est bas de plafond . L'aval est impénétrable. L'amont continue jusqu'à une étroiture ( la chicane ) . Les explorations s'arrêteront ici jusqu'au jour où Olivier Lacroix (GSHP) franchit la chicane en décaplé. Il butera 8 mètres plus loin, dans un laminoir très bas de plafond ( plus large que haut ) , sur deux becquets qui empêchent la progression.

La poursuite des explorations suit son cours.

### ***Olivier Lacroix***

Les photos:



### [Résurgence du Petit Lourdes](#)

Vidéos:

```
writeFlash({"allowFullScreen":"true","allowScriptAccess":"always","src":"http://www.dailymotion.com/swf/video/xctgsu?width=650&autoPlay=0&start=&additionalInfos=0&foreground=%23F7FFFD&highlight=%23FFC300&background=%23171D1B&hideInfos=0&colors=background%3A171D1B%3Bforeground%3AF7FFFD%3Bspecial%3AFFC300%3B","width":"650","height":"488"});
```